

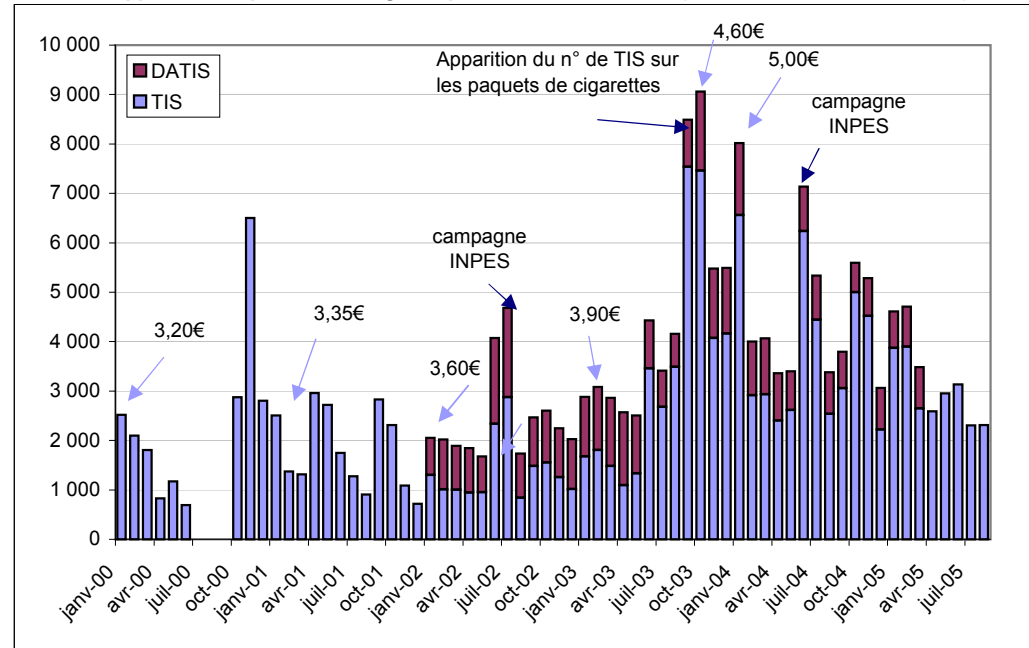
# Tableau de bord mensuel des indicateurs Tabac

(version du 28/09/2005)

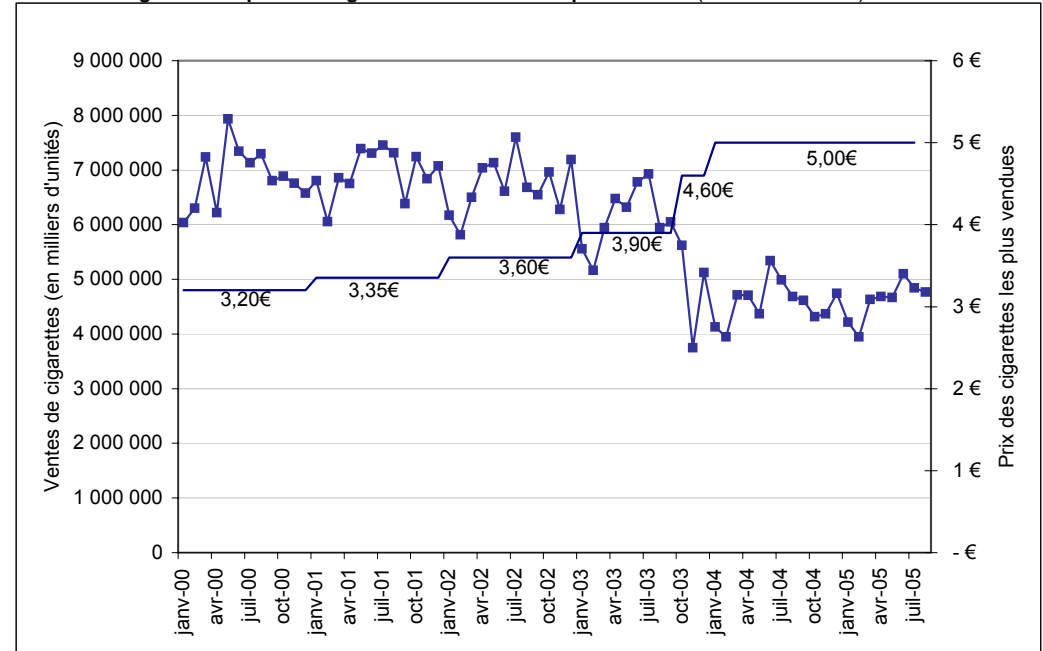
Les chiffres du mois :	Août 2005	Variation par rapport au mois précédent	Variation par rapport au mois de l'année précédente
Ventes de cigarettes (en milliers d'unités) <sup>(1)</sup>	4 764 997	-1,6% ↘	1,8% ↗
Prix de vente (en euros) <sup>(2)</sup>	5,00 €	0,0% →	0,0% →
Taux d'imposition (en % du prix de vente) <sup>(3)</sup>	80,39%	0,0% →	0,0% →
Ventes de tabac à rouler (en kg) <sup>(1)</sup>	586 986	-1,3% ↘	2,3% ↗
Prix de vente (en euros) <sup>(2)</sup>	5,50 €	0,0% →	7,8% ↗
Nombre de saisies (2d semestre 2004) <sup>(4)</sup>	4 386	-2,9% ↘	16,0% ↗
Quantités saisies (2d sem. 2004) (en kg) <sup>(4)</sup>	66 928	-35,7% ↘	-47,4% ↘
Ventes de substituts nicotiques <sup>(5)</sup> (en équivalent « nb de fumeurs traités »*)	65 158	-31,9% ↘	-3,1% ↘
dont timbres transdermiques <sup>(5)</sup>	31 675	-26,8% ↘	29,2% ↘
dont formes orales <sup>(5)</sup>	26 071	-40,7% ↘	-20,6% ↘
dont Zyban® <sup>(5)</sup>	7 278	-11,2% ↘	-25,4% ↘
Nombre moyen de consultations par centre <sup>(6)</sup>	54	6,3% ↗	28,0% ↗
Délai moyen d'attente au 1 <sup>er</sup> RDV (en jours) <sup>(6)</sup>	6,2	-24,4% ↘	-72,1% ↘
% de nouveaux patients <sup>(6)</sup>	36,1%	-11,7% ↗	13,5% ↗
... adressés par un professionnel de santé <sup>(6)</sup>	59,5%	-8,9% ↘	27,2% ↗
... incités par une action de communication <sup>(6)</sup>	0,0%	→	-100,0% ↘
Nombre d'appels traités par Tabac info service <sup>(7)</sup>	2 315	0,5% ↗	-8,8% ↘
Nombre de jours de campagne publique <sup>(9)</sup>	0	→	→
Nombre de médias différents concernés <sup>(9)</sup>	0	→	→
Budget mensuel moyen (en euros) <sup>(9)</sup>	0	→	→

L'origine des données est indiquée au verso

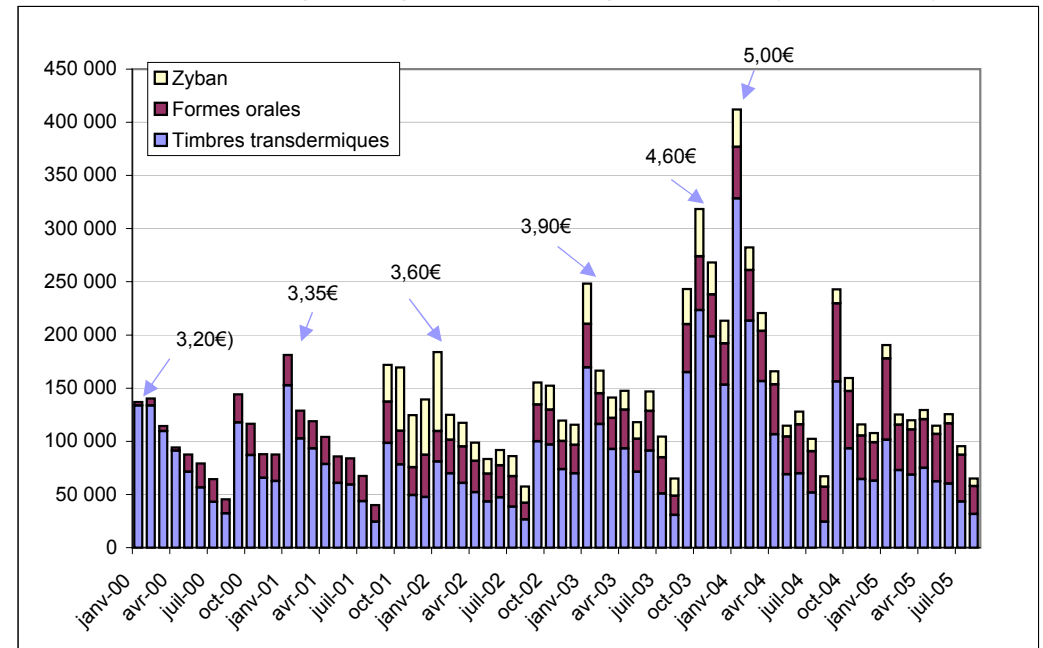
## Nombre d'appels traités par les deux lignes spécialisées sur le tabac (sources: INPES <sup>(7)</sup> et DATIS <sup>(8)</sup>)



## Ventes de cigarettes et prix des cigarettes de la classe la plus vendue (source: Altadis <sup>(1)</sup>)



## Ventes de substituts nicotiques, en équivalent "nombre de patients traités"\*\*\* (source: GERS <sup>(5)</sup>)



\* Pour ce calcul, on estime que la durée moyenne de traitement est d'un mois (compte tenu des échecs précoces), soit 60 comprimés de Zyban® ou 30 timbres transdermiques ou 300 formes orales (estimation OFT)

**Présentation du tableau de bord :**

Ce tableau de bord mensuel des indicateurs relatifs au tabac et au tabagisme en France a été réalisé par l'OFDT à la demande de la MILDT.

Son objectif est :

- de rassembler des chiffres récents
- de nature et d'origine diverses
- de les présenter de manière synthétique et concise
- de les rendre publiques dans des délais rapides

L'ensemble de ces éléments permet de favoriser l'accessibilité à des données essentielles, alors que la demande d'informations autour du tabac s'est récemment renforcée.

La version d'avril 2004 constitue la première édition du tableau de bord mensuel des indicateurs Tabac

**Attention, chaque mois, les chiffres des mois précédents peuvent être légèrement modifiés (mises à jour tardives)**

Les séries statistiques plus longues peuvent être consultées sur Internet, sur les sites <http://www.ofdt.fr> et <http://www.droques.gouv.fr>

Ce tableau est réalisé grâce aux données communiquées par les institutions et organismes suivants :

- Altadis
- DATIS : Drogues, alcool, tabac info service
- DGDDI : Direction générale des douanes et droits indirects  
(bureau des contributions indirectes (bureau F3) et bureau de la lutte contre la fraude (bureau D3))
- GERS : Groupement pour l'élaboration et la réalisation de statistiques
- INPES : Institut national de prévention et d'éducation pour la santé  
(services Téléphonie sociale et Actions de communication au sein de la Direction de la communication et des outils pédagogiques)
- MILDT : Mission interministérielle de lutte contre la drogue et la toxicomanie (service Presse au sein de la cellule communication)
- et les consultations de tabacologie du réseau RIACT (sur 485 centres recensés en France en 2005) :  
Centre de prévention et d'éducation à Laon (02) ; Pôle de prévention des maladies cardio vasculaire du CH Marie-Curie à Soissons (02) ; Consultation de tabacologie du CH de Cannes (06) ; Unité de coordination de Tabacologie du CHU de Caen (14) ; Consultation de tabacologie du Comité départemental contre les maladies respiratoires à Dijon (21) ; Centre d'Aide à l'arrêt du tabac de la Polyclinique Saint-Laurent à Rennes (35) ; Centre d'alcoolologie et de tabacologie du GISME à Saint Martin d'Hères (38) ; Unité de coordination de tabacologie du CHU de Nantes (44) ; Consultation d'Aide au Sevrage Tabagique du CHG d'Agen (47) ; Unité de Coordination de Tabacologie Addictologie du CHG Duchenne à Boulogne sur Mer (62) ; Service d'aide au sevrage tabagique du CHR du Mans (72) ; Service de pneumologie de l'hôpital Saint Antoine à Paris (75) ; Consultation externes du centre Médical de Forcilles à Ferolles Attilly (77) ; Service des actions de santé du conseil général du Var à Toulon (83) ; Unité de Coordination en Tabacologie du d'hôpital Jean Verdier à Bondy (93)

**Sources :**

- (1) Altadis/DGDDI (livraisons de tabac par la filière distribution d'Altadis en France métropolitaine ; hors Corse)
- (2) Altadis/Journal Officiel (prix de vente au détail, homologué par la DGDDI, pour tous les débits de tabac de France continentale, pour les produits de la classe la plus vendue : actuellement : Malboro® en paquet de 20 cigarettes et Interval Blond 40 g pour le tabac à rouler, soit un équivalent 50 cigarettes - hyp. 1 cig = 0,8 g)
- (3) DGDDI (taux d'imposition - TVA + BAPSA + droits de consommation - des cigarettes de la classe de prix la plus vendue - données fournies par le CDIT)
- (4) DGDDI (saisies effectuées par les services des douanes en France ; données semestrielles; les variations sont données en référence au semestre précédent ou à celui de l'année passée)
- (5) GERS (ventes aux officines par les grossistes répartiteurs, les dépositaires et les laboratoires - la liste des produits est régulièrement mise à jour - dernière MAJ : avril 2005)
- (6) OFDT (recueil d'information sur l'activité d'une vingtaine de consultations de tabacologie (RIACT) - données d'avril extrapolées à l'ensemble du mois)
- (7) INPES (nombre d'appels téléphoniques à la ligne spécialisée Tabac Info Service - l'écart avec le nombre d'appels reçus est minime (erreurs, appels perdus...))
- (8) DATIS (nombre d'appels téléphoniques traitant du tabac sur la ligne Drogue Alcool Tabac Info Service)
- (9) INPES (campagnes média - télévision, radio, affichage, presse, média interactifs - traitant du tabac lancées par l'INPES)

